

СРАВНИТЕЛЕН АНАЛИЗ НА РАЗВИТИЕТО НА ТУРИСТИЧЕСКИ РЕГИОНИ ДУНАВ И ТРАКИЯ

Ивайло Ц. Петков

Стопанска академия „Д.А.Ценов“- гр.Свищов

РЕЗЮМЕ — В настоящата статия е разработен сравнителен анализ между основни туристически дестинации от регион Дунав и регион Тракия, чрез количествен индекс за регионална конкурентоспособност. Разработката представлява научно изследване и анализиране на емпирични данни за постигане целта на статията- да се определи кой регион и съответно дестинация е по-конкурентоспособен. На базата на извършения анализ са направени съответните изводи и препоръки както и е оценена конкурентоспособността на определените дестинации в регионите.

Ключови думи: сравнителен анализ, туристически дестинации, регионална конкурентоспособност

COMPARITIVE ANALYSIS OF THE DEVELOPMNET OF TOURIST REGIONS DANUBE AND THRACE

Ivaylo T. Petkov

“D. A. Tsenov” Academy of
Economics- Svishtov

ABSTRACT– In this paper, a comparative analysis of major tourist destinations in the Danube and Thrace regions has been developed through a quantitative regional competitiveness index. Development is a scientific study and analysis of empirical data to achieve the goal of the article - to determine which region and destination is more competitive. On the basis of the analysis, the relevant conclusions and recommendations were made as well as the competitiveness of the defined destinations in the regions.

Keywords: Comparative analysis, tourist destinations, regional competitiveness

1. ВЪВЕДЕНИЕ

Туризмът като цяло допринася за редица положителни стопански, социални, екологични и пространствени влияния, но същевременно и отрицателни последствия като

заболяване, злополуки, замърсяване, несигурност на работните места, престъпност. Влиянията на туризма върху обществото се изразяват в промените в качеството на живот на населението и жителите на туристическите дестинации.

Актуалността и значимостта на разглежданата проблематика е свързана с възможностите за привличане на повече посетители в туристическите региони и завоюване на по-големи пазарни дялове. Тези цели не са краткосрочни, а са свързани с последователна туристическа политика, която да ограничи сезонността в туризма и повиши конкурентоспособността в дестинацията. Обособяването на туристическите райони стимулира местните власти и фирмите да се обединяват за създаване на съвместни туристически продукти и провеждане на рекламни кампании. Подялбата на туристически региони позволява териториите да стават лесно разпознаваеми за българите и чужденците. В условията на нарастваща конкуренция всички утвърдени дестинации, така и новопоявилите се в съвременния икономически свят трябва да търсят нови решения в областта на туристическата политика. Трябва да се разчита на натрадиционни методи за привличане на туристи и утвърждаване на туристическото място и имидж. Необходимо е да се търсят нови атрактивни методи и средства за сътрудничество отразяващи нарастващите потребности на пазара.

Туризмът е голям бързо развиващ се сектор, който е сред двигателите на икономическия растеж в страната. Определящо място за развитието му и за повишаването на социално-икономическата му ефективност имат стратегията за устойчиво и конкурентоспособно развитие.

2. ПОСТАНОВКА НА ИЗСЛЕДВАНЕТО ВЪРХУ РАЗВИТИЕТО НА ТУРИСТИЧЕСКИТЕ РАЙОНИ

Исходна позиция в научното изследване е ролята на туризма за националната икономика. В този смисъл Иванова подчертава, че „Под влияние на съвременни генетични и реализационни фактори туризма се утвърди като водещ отрасъл в световната икономика. Високи са очакванията, желанията и намеренията за принос на този икономически сектор и към националното ни стопанство” (Иванова, 2015)

За да анализираме ролята на туризма и на регионално ниво ще изследваме избраната област през периода 2012–2016 г. година.

Избраният времеви отрязък обхваща петгодишен период. Базисните условия предопределят до голяма степен стратегическите управленски аспекти на дестинацията за нейното бъдещо устойчиво развитие.

Обект на изследване в настоящата статия са два региона според концепцията за туристическо райониране (2015 г) - Дунав и Тракия в периода от 2012- 2016г. **Целта** е да се определи кой регион и съответно дестинация са най-конкурентоспособни, чрез изчисляване на общ интегрален количествен индекс, използвайки маркетинговия модел на Стоян Маринов за дестинациите, както и да се изведат основните изводи и препоръки за повишаването на конкурентоспособността в избраните региони.

Маринов разработва маркетингов модел за управление на конкурентоспособността на туристическата дестинация България. Съгласно посочените от него възможности за прилагането на този модел, областта, „като ясно очертана административно-териториална единица, се допуска да бъде разглеждана като туристическа дестинация” (Маринов, 2006) и

като всяка подобна единица може да бъде приложен маркетинговия модел.

Обединяващият белег на избраните областите е наличието на тяхната територия на значителен ресурсен потенциал (богато културно-историческо и природно наследство), което е основа за успешното развитие на културно-познавателен туризъм. Регион Дунав обхваща най-голямата територия и е с най-много общини- 67 на брой. Негов център е Русе, а останалите областни градове в рамките му са Видин, Монтана, Плевен, Разград, Търговище и Силистра. Основната специализация на регион Дунав, е насочена към културен и круизен туризъм. (Концепция за туристическо райониране на България (окончателен проект), 2015.)

Регион Тракия е вторият по големина и брой на общините в него е - 35. В границите на този район попадат областните градове Пазарджик, Пловдив, Хасково, Стара Загора и Ямбол.

Основната специализация на района е свързана с културния и винения туризъм. Всички видове делови туризъм; градски развлекателен и шопинг туризъм, здравен туризъм, приключенски и екотуризм са подспециализациите на Район Тракия.

В настоящата статия ще сравним трите големи градски центъра от Регион Дунав, това са областите Русе, Плевен и Видин. А от регион Тракия, областите са Пловдив, Стара Загора и Хасково.

Основният аргумент при избора е, че дестинациите са най-големите градски центрове в сравняваните региони, с най-голяма площ, население и икономически потенциал и сходна туристическа специализация.

Изследването се съсредоточава върху три от най-големите области във всеки регион. Сравнението попада от една страна между трите области във всеки регион и между двата района

Според класификацията в Оперативната програма „Национална стратегия за регионално развитие на Република България” за периода 2012-2022г. градовете Русе, Видин, Плевен, Пловдив, Стара Загора са причислени към основни и второстепенни урбанизационни оси на развитие, организирани по транспортните направления на коридорите от трансевропейската транспортна мрежа и на други транспортни мрежи от европейско и национално значение. А град Хасково е към групата на („природни неурбанизирани, периферни слабо урбанизирани и централни силно урбанизирани територии”).

3. АНАЛИЗ НА ДАННИТЕ ЗА РЕГИОНИ ТРАКИЯ И ДУНАВ

Отчитайки наличната статистическа информация, която се следи и публикува от Националния статистически институт за отрасъл туризъм за 2016 година, количествената оценка на конкурентоспособността на шесте туристически дестинации се извършва по система от показатели, обобщени в таблица 1.

Таблица № 1

Показатели за количествена оценка на конкурентоспособността на туристическа дестинация

№	Количествени показатели	Измерител
1	Средства за подслон	брой
2	Легла в средствата за подслон	брой
3	Леглоденонощия	брой
4	Пренощували лица	брой
5	Пренощували чужденци	брой
6	Пренощували българи	брой
7	Реализирани нощувки-общо	брой
8	Реализирани нощувки от чужденци	брой
9	Реализирани нощувки от българи	брой
10	Приходи от нощувки	лева
11	Приходи от нощувки на чужденци	лева
12	Приходи от нощувки- българи	лева

Източник: Адаптирано от автора по Маринов, Мениджмънт на туристическата дестинация, "Наука и икономика, 2015, с.338.

Статията се гради на модел, който представя показатели свързани с определянето на конкурентоспособността на туристическите дестинации. Модела включва 12 показателя (виж. Таблица 1). По всеки един от горепосочените показатели е необходимо изчисляването на индивидуални показатели за конкурентоспособност на всяка една от конкуриращите се туристически дестинации. Сред разглежданите конкурентни туристически дестинации, индексната база 100 се начислява на дестинацията, която има най-висока стойност на съответния показател. Показателите на останалите туристически дестинации се получават, като частно от техните стойности на сравнителният показател и съответната индексна база. На основата на индексите за отделните показатели се пресмята общ интегрален количествен индекс на дестинация по формулата:

$$I_{qVT} = (I_{1vt} + I_{2vt} + I_{3vt} + I_{4vt} + I_{5vt} + I_{6vt} + I_{7vt} + I_{8vt} + I_{9vt} + I_{10vt} + I_{11vt} + I_{12vt}) / 12 \quad (1)$$

Където: $I_{1vt} + I_{2vt} + \dots + I_{12vt}$ общ интегрален количествен индекс на дестинация, като

$$I_{qVT} = \varepsilon(0; 100)$$

$I_{1vt} + I_{2vt} + \dots + I_{12vt}$ - количествени индекси на дестинация по показатели 1-12

По първия количествен показател, средствата за подслон, статистиката е представила следните данни по области (таблица 2). При анализа на средствата за подслон, прави впечатление, че за туристически регион Дунав, област Русе притежава най-голям капацитет за периода 2012 - 2016 г. Той е следван от областите Видин и Плевен, които значително изостават от регион Тракия по този показател. С най-голям капацитет е област Пловдив от регион Тракия, който изпъква значително пред областите Стара Загора и Хасково.

Таблица 2
Средства за подслон по области за периода 2012-2016г.

Регион	2012	2013	2014	2015	2016
Дунав (общо РПВ)	103	103	107	108	103
Русе	44	44	42	47	44
Видин	36	36	36	32	33
Плевен	23	23	29	29	26
Тракия (общо ПСХ)	261	261	271	277	290
Пловдив	161	161	173	179	192
Стара Загора	60	60	59	61	58
Хасково	40	40	39	37	40

Видно е изоставането в изграждането на легла в средствата за подслон в регион Дунав и по конкретно област Видин (виж. Таблица 3). В посочения регион отново лидер е област Русе за периода 2012-2016г. За регион Тракия, конкурентното предимство на област Пловдив е значително по-голямо. Броят на средствата за подслон е достатъчен за приемането и организирането на събития с по-мощабен ранк, като панаири, изложения и спортни събития. Това води до по-голям туристопоток към дестинацията.

Таблица 3
Легла в средства за подслон по области за 2012-2016г.

Регион	2012	2013	2014	2015	2016
Дунав(общо РПВ)	3762	3988	3899	4096	3990
Русе	1778	1718	1616	1862	1801
Плевен	1093	1315	1323	1345	1285
Видин	891	955	960	889	904
Тракия(общо ПСХ)	13686	14595	14825	15041	15868
Пловдив	8890	9216	9393	9659	9588
Стара Загора	3214	3852	3843	3924	4692
Хасково	1582	1527	1589	1458	1588

Съгласно данните от НСИ, леглоденонощията в експлоатация в средствата за подслон (виж. Таблица 4) са получени, чрез събиране на броя на леглата за всеки ден на отчетния период, през който те са разкрити, независимо дали са били заети или не. На данните от таблицата се вижда, че най-много леглоденонощия за регион Дунав в периода 2012-2016г. са

реализирани в обл. Русе, който изостава над 5 пъти от тези реализирани във водещата област за регион Тракия, обл. Пловдив. Същата тенденция важи и за останалите дестинации от Дунавския регион.

Таблица 4
Леглоденонощия за 2012-2016г

Регион	2012	2013	2014	2015	2016
Дунав(общо РПВ)	1257477	1367731	1344518	1425967	1324365
Русе	610412	617952	560051	642697	618492
Плевен	317992	399633	430437	468227	428770
Видин	329073	350146	354030	315043	277103
Тракия(общо ПСХ)	4450782	4886630	5093808	5158776	4993868
Пловдив	2968138	3169993	3300054	3320001	3220304
Стара Загора	995021	1207872	1274834	1347279	1285155
Хасково	487623	508765	518920	492496	488409

В таблица 5 е посочен общият брой на туристи (в т.ч. български и чуждестранни), използвали услугите на средствата за подслон по дестинации. Данните показват, че няма рязка тенденция за промяна на техния брой в периода 2012-2016г. като тренда на промяна в показателите през годините варира в нормални граници. За регион Дунав, дестинация Русе е водеща, но изостава от дестинация Пловдив с близо 5 пъти по показателя. Втората дестинация от регион Дунав, обл. Плевен изостава дестинация Стара Загора в регион Тракия с близо 2.5 пъти. Третата по ред дестинация от регион Дунав, обл. Видин изостава двойно от третата в регион Тракия, обл. Хасково. Анализа ясно показва атрактивността и развитостта на регион Тракия.

Таблица 5
Пренощували лица в средствата за подслон за 2012-2016г

Регион	2012	2013	2014	2015	2016	Общо
Дунав(общо РПВ)	163489	174161	162237	165032	174431	839350
Русе	88004	88093	82782	87980	89491	436350
Плевен	44507	50856	48138	46242	46236	235979
Видин	30978	35212	31317	30810	38704	167021
Тракия(общо ПСХ)	513364	556795	592847	624864	685934	2973804
Пловдив	364634	387839	418293	442582	487449	2100797
Стара Загора	92050	111513	116698	125284	134272	579817
Хасково	56680	57443	57856	56998	64213	293190

В таблица 6 са представени брой ношувки в средствата за подслон по дестинации съответно от чужденци и от българи. В сравнителен план, от шесте дестинации, обл. Видин е с най-балансирано съотношение между посетили дестинацията българи и чужденци, но и с най-ниски показатели като брой посетители.

Област Пловдив остава притегателния център и от българи и чужденци, съответно с 1 600 850 бр. и 499 938 бр. посетителя. От изведената таблица се установява разпределението в градовете остава непроменено, включително и при общия брой туристи. Запазва се същата тенденция по критерия. Внимание предизвиква по-големият брой български туристи, в сравнение с чуждите и за шесте дестинации от двата региона.

В тези два региона имаме развит предимно вътрешен туризъм, а стремежа е страната да се рекламира като културно-историческа дестинация на чуждестранните туристи.

Таблица 6

Пренощували чужденци и българи в средствата за подслон за 2012-2016г

Пренощували чужденци в средствата за подслон						
Регион	2012	2013	2014	2015	2016	Общо
Дунав(общо РПВ)	34699	38495	36067	37497	39221	185979
Русе	22902	23959	21929	23141	24301	116232
Плевен	6844	7205	7050	7171	6960	35230
Видин	4953	7331	7088	7185	7960	34517
Тракия(общо ПСХ)	117889	124770	132786	149050	158861	683356
Пловдив	83399	89222	98502	110794	118021	499938
Стара Загора	18458	19053	18678	21998	22805	100992
Хасково	16032	16495	15606	16258	18035	82426
Пренощували българи в средствата за подслон						
Регион	2012	2013	2014	2015	2016	Общо
Дунав(общо РПВ)	128790	135666	126170	127535	135210	653371
Русе	65102	64134	60853	64839	65190	320118
Плевен	37663	43651	41088	39071	39276	200749
Видин	26025	27881	24229	23625	30744	132504
Тракия(общо ПСХ)	395475	432025	460061	475814	527073	2290448
Пловдив	281235	298617	319791	331788	369428	1600859
Стара Загора	73592	92460	98020	103286	111467	478825
Хасково	40648	40948	42250	40740	46178	210764

В таблица 7 най- голямо впечатление прави обл. Пловдив с 4 471 300 общ брой реализирани ношувки в средствата за подслон. Останалите области от региона доминират почти двойно над Плевен и Видин.

Изчисленията за заетостта на средствата за подслон показва, че тя се натоварва слабо и

неефективно. ¹ За дестинация Русе този показател е 23,6 %, за Плевен 20.8%, за Видин 15.7% . При регион Тракия- Пловдив 28%, Стара Загора 25.7 %, Хасково 25.5 % при нормативно заложена минимум 60% заетост. Ниската заетост на легловата база е показател за все още недостатъчно пълноценно развитие на отрасъла в изследваните дестинации. Една от възможностите за увеличаване заетостта на легловата база е развитието на културно-познавателния туризъм, който може да се практикува целогодишно.

Таблица 7
Реализирани нощувки в средствата за подслон за 2012-2016г.

Регион	2012	2013	2014	2015	2016	Общо
Дунав(общо РПВ)	281203	294631	267775	280126	277811	1401546
Русе	148091	147300	133966	146030	145759	721146
Плевен	80863	89102	87331	87645	80962	425903
Видин	52249	58229	46478	46451	51090	254497
Тракия(общо ПСХ)	1145455	1221068	1316233	1375182	1489068	6547006
Пловдив	789634	833101	899420	939667	1009478	4471300
Стара Загора	258702	285931	309432	342920	367388	1564373
Хасково	97119	102036	107381	92595	112202	511333

Реализираните нощувки в средствата за подслон по дестинации от чужденци и българи (таблица 8) потвърждава тенденцията установена в анализа до тук, че българите по-масово предпочитат услугите на средствата за подслон в избраните региони. По-добри показатели също и при общия брой реализирани нощувки е регион Тракия.

Таблица 8
Реализирани нощувки от чужденци и българи в средствата за подслон за 2012-2016г

Реализирани нощувки от чужденци в средствата за подслон						
Регион	2012	2013	2014	2015	2016	Общо
Дунав(общо РПВ)	75124	69886	63200	70917	72550	351677
Русе	42866	41752	37769	43872	45691	211950
Плевен	21346	15367	15041	16941	14934	83629
Видин	10912	12767	10390	10104	11925	56098
Тракия(общо ПСХ)	301587	285061	321316	358092	391406	1657462
Пловдив	228957	212345	251897	277868	306172	1277239
Стара Загора	44041	42419	45774	56747	57124	246105
Хасково	28589	30297	23645	23477	28110	134118

¹ В методологичните бележки в публикацията "Туризъм 2005" на НСИ е посочено, че заетостта на леглата се получава като съотношение между реализирани нощувки (таблица 7) и легладеноноция в експлоатация (таблица 4).

Таблица 8 (продължение)

Реализирани нощувки от българи в средствата за подслон						
Регион	2012	2013	2014	2015	2016	Общо
Дунав(общо РПВ)	206079	224745	204575	209209	205261	1049869
Русе	105225	105548	96197	102158	100068	509196
Плевен	59517	73735	72290	70704	66028	342274
Видин	41337	45462	36088	36347	39165	198399
Тракия(общо ПСХ)	843868	936007	994917	1017090	1097662	4889544
Пловдив	560677	620756	647523	661799	703306	3194061
Стара Загора	214661	243512	263658	286173	310264	1318268
Хасково	68530	71739	83736	69118	84092	377215

За периода 2012-2016г. най-големи приходи от нощувки реализира Пловдив със стойност от 188 682 077лв. Това е три пъти повече повече от обл. Стара Загора. Същата тенденция 3 пъти изоставане се запазва и за Хасково. За регион Дунав анализите показват, че обл. Русе е с най-високи приходи от нощувки 33 573 284 лв. В случая констатацията е двойно по-нисък резултат за Плевен и съответно Видин, спрямо показателя на водещия в региона обл. Русе (таблица 9)

Таблица 9

Приходи от нощувки в лв. за 2012-2016г

Регион	2012	2013	2014	2015	2016	Общо
Дунав(общо РПВ)	13119882	11794594	11873830	12584428	12821329	62194063
Русе	6602041	6463942	6259837	6940087	7307377	33573284
Плевен	4541631	3277389	3783581	3850036	3546039	18998676
Видин	1976210	2053263	1830412	1794305	1967913	9622103
Тракия(общо ПСХ)	50555302	46672394	53617960	57360110	61824219	270029985
Пловдив	34743374	32251324	38114096	39972007	43601276	188682077
Стара Загора	10083171	10891086	11774002	13807571	14074219	60630049
Хасково	5728757	3529984	3729862	3580532	4148724	20717859

Анализът на статистическите данни показва, че генерираните приходи от български граждани са повече от тези при чуждестранните туристи (таблица 10). Това означава, че липсва адекватно предлагане на туристически атракции, които да привлекат вниманието на чуждестранните туристи и да бъдат предпоставка за увеличаване на туристопотока. Неблагоприятен факт е, че на база на съществуващата информация не може да се проследи например дали това са предимно краткоседмични посещения с ваканционна цел или организирани групи, преминаващи по план през дестинациите. По-малкият брой чуждестранни туристи в дестинациите е предпоставка за генериране на по-ниски приходи за регионите и за страната като цяло .

Таблица 10

Приходи от нощувки на чужденци и български граждани за 2012-2016г. в лв.

Приходи от нощувки на чужденци						
Регион	2012	2013	2014	2015	2016	Общо
Дунав(общо РПВ)	3740576	3611797	3448179	3871873	4181034	18853459
Русе	2442795	2334178	2192977	2474093	2751660	12195703
Плевен	897210	815370	860910	998225	938365	4510080
Видин	400571	462249	394292	399555	491009	2147676
Тракия	16245378	13819975	16612397	19193435	21605497	87476682
Пловдив	12208792	10097656	12758606	14440386	16702031	66207471
Стара Загора	2408228	2665354	2917413	3792007	3659567	15442569
Хасково	1628358	1056965	936378	961042	1243899	5826642
Приходи от нощувки на български граждани						
Регион	2012	2013	2014	2015	2016	Общо
Дунав(общо РПВ)	9379306	8182797	8425651	8712555	8640295	43340604
Русе	4159246	4129764	4066860	4465994	4555717	21377581
Плевен	3644421	2462019	2922671	2851811	2607674	14488596
Видин	1575639	1591014	1436120	1394750	1476904	7474427
Тракия(общо ПСХ)	34309924	32852419	37005563	38166675	40218722	182553303
Пловдив	22534582	22153668	25355490	25531621	26899245	122474606
Стара Загора	7674943	8225732	8856589	10015564	10414652	45187480
Хасково	4100399	2473019	2793484	2619490	2904825	14891217

В изследването се откроява, че дестинация Пловдив е с най-високи показатели и използва най-добре туристическата си ресурсна осигуреност. Поради тази причина в (таблица 11.), количествените индекси за определяне на регионалната конкурентоспособността за периода 2012-2016 г. на Пловдив са равни на 100 по всички 12 показателя, т.е с най-високи стойности в сравнение с другите дестинации.

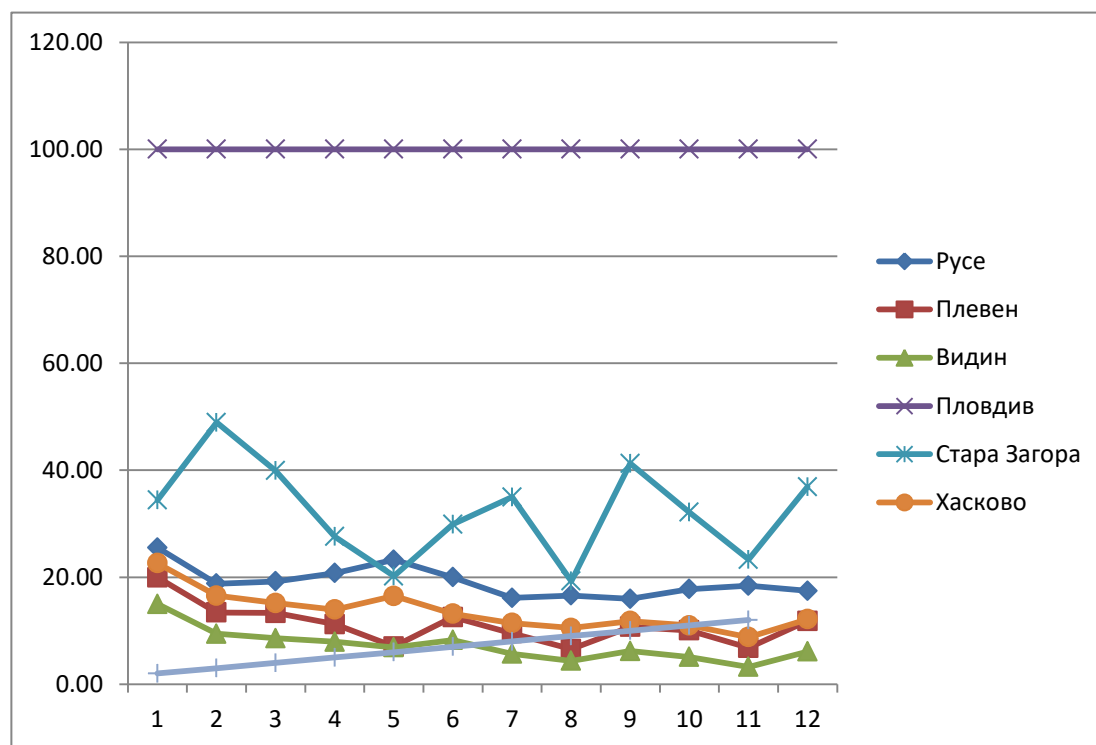
Таблица 11

Количествени индекси на конкурентоспособността на дестинации Русе, Плевен, Видин, Пловдив, Стара Загора, Хасково по показатели в периода 2012-2016г.

Показатели												
Области	1	2	3	4	5	6	7	8	9	10	11	12
Дунав(общо РПВ)												
Русе	25,5	18,8	19,2	20,8	23,2	20,0	16,1	16,6	15,9	17,8	18,4	17,5
Плевен	20,0	13,4	13,3	11,2	7,0	12,5	9,5	6,5	10,7	10,1	6,8	11,8
Видин	15,0	9,4	8,6	8,0	6,9	8,3	5,7	4,4	6,2	5,1	3,2	6,1
Тракия(общо ПСХ)												
Пловдив	100	100	100	100	100	100	100	100	100	100	100	100

Стара Загора	34,4	48,9	39,9	27,6	20,2	29,9	35,0	19,3	41,3	32,1	23,3	36,9
Хасково	22,6	16,6	15,2	14,0	16,5	13,2	11,4	10,5	11,8	11,0	8,8	12,2

С цел постигане на по-голяма нагледност са показани графично количествените индекси за определяне на конкурентоспособността. (фиг.1)



Фиг.1 Количествени индекси за определяне на регионалната конкурентоспособност на дестинациите Русе, Плевен, Видин в регион Дунав и Пловдив, Стара Загора, Хасково в регион Тракия за 2012-2016г.

За регион Дунав водещата дестинация обл. Русе, заедно с Видин показват сравнително балансираните показатели. По първия показател Плевен има наличие на леглова база, която не се оползотворява пълноценно.

Големите колебания, които показват количествените индекси за регионална конкурентоспособност на дестинация Стара Загора дава право да се заключи, че е налице все още неравномерно развитие на отрасъл „туризъм“ в дестинацията. За развитието на изведения като приоритетен за общината културно-познавателен туризъм може със сигурност да се твърди, че съществува туристически потенциал, но все още, в по-голямата си част той остава недоразвит и недооценен.

Изчислените съобразно посочената методика в изходящата постановка общи интегрални индекси по дестинации са както следва:

Регион Дунав (Общо за РПВ) : 28

- Русе : 18
- Плевен :9,5
- Видин :5

Регион Тракия (Общо за ПСХ) : 41,5 (141,5)

- Пловдив : (100)

- Стара Загора: 30,7
- Хасково : 10,8

Може да се изведе, че сравнителния анализ определя Регион Тракия за по-конкурентоспособен спрямо регион Дунав. Като вземем предвид показателите от градовете използвани в изследването- Русе, Плевен, Видин, Пловдив, Стара Загора и Хасково.

4. ЗАКЛЮЧЕНИЕ

Направените анализи в разработката ни позволяват да направим следните изводи и препоръки за подобряване на конкурентоспособността на регион Дунав и регион Тракия :

Регион Дунав

- Налице е необходимост от засилването на рекламата.
- Насърчаването на инвестициите в сектора.
- Изграждане и поддържане на инфраструктурата, обслужваща туризма.
- Изграждане на туристически информационни центрове и организация на информационното обслужване на туристите.
- Изграждане и поддържане на туристически обекти.
- Организиране на събития и мероприятия с местно и национално значение, които допринасят за развитието на туризма.
- Провеждане на проучвания, анализи и прогнози за развитието на туризма.
- Подобряване на качеството на услугите, предлагани в туристически обекти.

Регион Тракия

- Регион Тракия показва по-добър ресурсен потенциал и е по-конкурентоспособен по показател количествен регионален индекс, в сравнение с регион Дунав.
- Необходимо условие за дългосрочния успех на туристическите дестинации е формирането на лоялност на туристите и изграждането на устойчива мрежа от контакти и канали за комуникация с тях.
- Вниманието трябва да попадне и върху разширяване на международния и националния туристически пазар.

5. ЛИТЕРАТУРА

1. Иванова, П. (2015). Анализ на туристическите посещения в България в контекста на носещия капацитет на дестинацията. Народостопански архив/ N4.
2. Маринов, С. (2006). Маркетингово управление на конкурентоспособността на туристическа дестинация. Варна: Славена.
3. Концепция за туристическо райониране на България (окончателен проект). София, 2015. (<http://www.tourism.government.bg/sites/tourism.government.bg/files/uploads/raionirane/konceptia.pdf>)

4. Национална стратегия за регионално развитие на Република България” за периода 2012-2022г., София, 2015г., стр.94
5. Национална стратегия за регионално развитие на Република България за периода 2012-2022 г. София, 2012.
6. Стратегия за устойчиво развитие на туризма в България 2014-2030 г. София, 2014
7. <http://www.nsi.bg/>